

transformer



Félicitations pour l'acquisition de Transformer conçu pour vous apporter qualité et confort.

Transformateur est un vidéo-agrandisseur de bureau pliable avec une connectivité USB. Relié à un PC ou un ordinateur portable, l'image placée sous l'appareil est diffusée en direct via le port USB.

Transformer permet aux personnes malvoyantes de lire, d'écrire et de voir des éléments à distance. La conception unique de ce produit offre une flexibilité optimale et un panel de grossissements avec de multiples options d'affichage qui rendent la lecture plus facile que jamais. Il suffit de brancher Transformer sur un ordinateur portable ou un PC de bureau.

Avant toute utilisation, lisez et suivez les instructions fournies dans ce livret.

Une compréhension approfondie des fonctions vous permettra de profiter pleinement de la souplesse et des fonctionnalités de cet appareil.

Chapitre 1 Mesures de sécurité

Lignes directrices d'utilisation	2
Transport	3
Soin et Entretien	3
Sensibilité aux perturbations	4

Chapitre 2 Spécifications

Configuration minimum requise	5
-------------------------------	---

Chapitre 3 Mise en marche

Mise en marche	6-7
Installation du logiciel	8-9
Raccourcis Clavier	10

Chapitre 4 Contenu et panneau de Contrôle

Panneau de Contrôle	11-12
Accessoires	11-12

Chapitre 5 Utilisation de Transformer

Modes de vue	13-16
Réglage du niveau de Zoom	16
Gestion des fenêtres	17-18
Capture d'image	19
Voir une image sauvegardée	20

Utilisation d'un logiciel d'agrandissement	20
Utilisation du pointeur	21
Utilisation du gel de l'image	22
Utilisation de la rotation de l'image	22
Gestion des modes de couleur	23

Chapitre 6 Utilisation du menu de configuration

Accéder au menu de configuration	24
Activer/Désactiver le lignage ou le fenêtrage	25
Ajuster taille/position du lignage ou du fenêtrage	26
Gestion de la balance des blancs	27
Changez les modes de couleurs présélectionnés	28
Changement de Langue	28

Chapitre 7 Caractéristiques

Caractéristiques	30-31
------------------	-------

Chapter 8 Garantie

Garantie	32-33
----------	-------

Lignes directrices d'utilisation

Utilisez l'appareil sur une surface stable, lisse et propre.

Utilisez toujours le cordon fourni lors de l'achat.
Ne pas tenter d'utiliser une alimentation autre, car ceci pourrait nuire à l'appareil et annuler la garantie

Faites attention lorsque vous utilisez Transformer à l'extérieur, il ne doit pas être exposé à de brusques changements de température ou d'humidité.

Ne placez pas l'appareil près d'un radiateur ou près d'une zone de chaleur importante.

Ne tentez pas de démonter l'appareil. Vous risqueriez de vous blesser et de l'endommager. Par ailleurs vous perdriez votre droit à la garantie. Contactez votre revendeur pour toute réparation.

N'utilisez pas l'appareil près d'un liquide inflammable.

Transport :

Transformer est livré avec une sacoche de transport. Lorsque vous n'utilisez pas l'appareil, rangez-le soigneusement à l'intérieur.

Soin & entretien :

Laissez le bouton d'allumage éteint lorsque vous n'utilisez pas l'appareil.

Pour prolonger la vie de la batterie, retirez-la lorsque vous n'utilisez pas l'appareil pendant plus d'une semaine.

Nettoyez régulièrement l'appareil avec un chiffon sec et propre.

N'UTILISEZ JAMAIS DE PRODUIT LIQUIDE NETTOYANT.

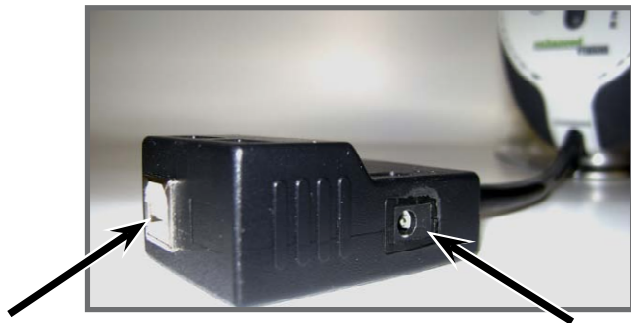
Sensibilité aux perturbations :



Le Transformer peut subir des pertes de performances lorsqu'il est soumis à d'importants champs magnétiques ou ondes radio. Dans ce cas, éteignez l'appareil et déplacez-le pour qu'il sorte de ces interférences.



Pour éviter toute blessure ou tout dommage sur l'appareil, ne tentez pas de faire d'autres types de connexion aux prises d'entrée de la caméra.



SPECIFICATIONS

Configuration minimum requise PC fixe et portable :

Systèmes d'exploitation :

- Windows XP (Service Pack 2 ou plus)
- Windows Vista (32-bit & 64-bit)
- Windows 7 (32-bit & 64-bit)

Pour Windows XP:

- *Processeur: Intel Pentium M 1.5 GHz (ou plus^o)*
- *Mémoire: 512 MB (ou plus)*
- *USB 2.0 : 1 port disponible*
- *Carte graphique : 32 Mo mémoire (ou plus)*
- *Disque Dur : 125 Mo d'espace disponible*

Windows Vista & Windows 7:

- *Processeur: Intel Pentium M 1.5 GHz (ou plus)*
- *Mémoire: 1 Go (ou plus)*
- *USB 2.0 : 1 port disponible*
- *Carte graphique: compatible DirectX 9.0*
- *Disque dur: 125 Mo d'espace disponible*

Mise en marche

1. Déballage

Sortez l'appareil de sa sacoche.
Placez-le sur une surface plane et
lisse tel qu'un bureau.

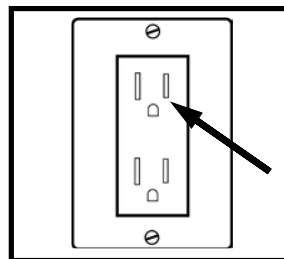


Figure 1

2. Connexion Secteur

Branchez le cordon sur une prise de courant (Voir Figure 1).

3. Connexion USB sur un ordinateur

Connectez le câble USB à l'arrière de l'appareil.
Branchez l'autre extrémité à votre PC ou à votre ordinateur portable (Voir Figure 2). S'il s'agit de votre premier branchement, reportez-vous à la page 8 pour l'installation du logiciel.



Figure 2

4. Dépliage du transformateur

Tirez doucement sur le bras vers la verticale. (Voir Figure 2)

Tirez le bras qui est relié à la tête de caméra vers l'horizontal. (Voir Figure 3)

Lors du déploiement de l'appareil, la lumière LED et l'appareil doivent s'allumer automatiquement.

Une fois l'appareil ouvert, saisissez les pieds et éloignez-les l'un de l'autre. Tournez la tête de camera vers ce que vous voulez agrandir. (Voir Figure 4)



Figure 1

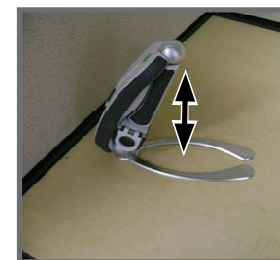


Figure 2



Figure 3



Figure 4

5. Mise hors et sous tension

Si vous souhaitez éteindre l'appareil pendant qu'il est encore ouvert, appuyez sur le bouton d'alimentation durant quelques secondes jusqu'à ce que la LED et la lumière s'éteignent (voir Figure 1)

Installation du logiciel

1. Démarrez votre ordinateur comme d'habitude. Branchez le câble USB sur votre PC et l'autre extrémité du câble sur l'appareil.
2. Si une fenêtre Windows apparaît:
 - a) Si vous êtes sur le système d'exploitation Windows XP ou Vista cliquez sur l'option EVViewer dans le menu (Voir figure 1), passez à l'étape 4.
 - b) Si vous êtes sur Windows 7, sélectionnez les fichiers ouverts dans le menu (Voir figure 2), passez à l'étape 3c.

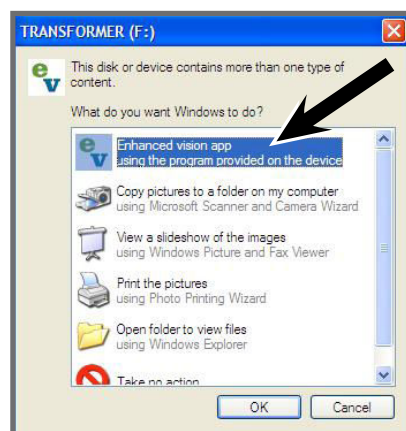


Figure 1

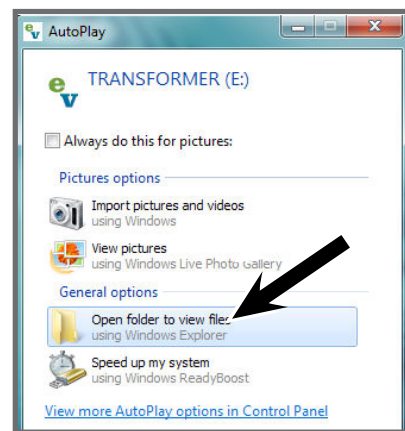



Figure 2

3. Si aucune fenêtre n'apparaît:
 - a) Allez dans le menu Démarrer puis aller dans "Ordinateur" (Voir figure 3).
 - b) Quand "Ordinateur" est ouvert, faire un double click sur l'icône .
 - c) Faites un double clic sur le setup.exe pour commencer l'installation (Voir figure 4).

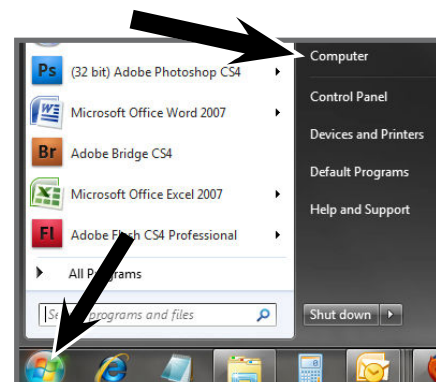


Figure 3

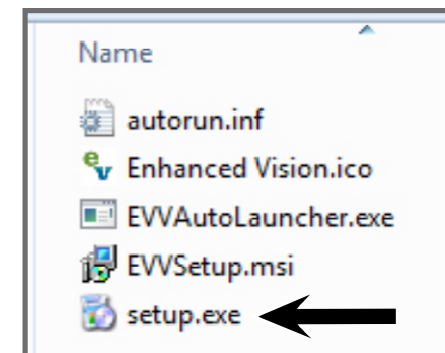


Figure 4

4. Lorsque la fenêtre de Setup apparaît à l'écran, faire un clic sur le bouton **"Next"** (Voir figure 5).
5. Choisissez le dossier de destination pour installer le logiciel et faire un clic sur le bouton **"Next"** pour continuer l'installation (Voir Figure 6).



Figure 5

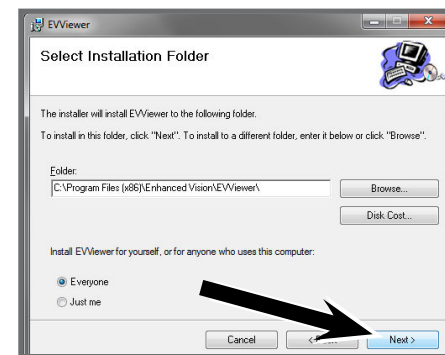


Figure 6

6. Une fenêtre "ready to install" apparaît, faire un click sur **"Install"** pour continuer l'installation.
7. Le logiciel s'installe, cela prend environ 1 minute.
8. Lorsque l'installation est terminée, l'application EVViewer se lance automatiquement.

Raccourcis clavier

Switch	Keyboard	Comments
Zoom+	Flèche Haut	Augmente le Zoom et menu navigation.
Zoom-	Flèche Bas	Diminution du zoom et menu navigation.
Freeze	F	Figé une image ou libère l'image figée.
	Escape	Entre dans le menu
Mode	M	Cette touche permet de choisir le mode de couleur En maintenant cette touche enfoncée durant 3 secondes, vous reviendrez en couleur normale
	Entrée	Sélectionne un élément du menu
LED on/off	L	Allume/éteint les LED (Les LEDS sont allumées automatiquement quand la caméra est en position ouverte)
Find	Space bar	Cette commande permet d'obtenir un zoom à grand angle. Lorsque vous lâchez cette commande, l'image redevient normale.
Rotate	R	Permet de faire tourner l'image Droitier – Vertical - Gaucher
	F5	Capture l'image et la sauvegarde dans un dossier (sauve la capture dans le dossier Image par défaut)
	F6	Ouvre le fichier des images sauvegardées.
	F8	Change la position de la fenêtre.
	Shift + Flèche	Modifie la taille de la fenêtre.
	Ctrl+Alt+A	Active la fenêtre EVViewer (permet l'utilisation des raccourcis clavier).

Contenu et Panneau de Contrôle

Panneau de Contrôle

Vous trouverez ci-après les différents composants de votre Transformer:

- A. Camera:** Rotation possible de 330°
- B. Bouton d'ouverture de la lentille :** nécessaire pour la vision de loin (lentille ouverte)
- C. Lentille de la camera**
- D. Bouton Find**
- E. Lampe LED**
- F. Compartiment à batterie (permettant la charge)**
- G. Bouton Rotation**
- H. Bouton Led /Bouton Power**
- I. Bouton Mode**
- J. Roulette de Zoom**
- K. Bouton Freeze**
- L. Connexion USB**
- M. Alimentation électrique**

Accessoires

- 1. Sacoche de transport**
- 2. Etui en Feutrine**
- 3. Bloc d'alimentation**
- 4. Batterie (Dans le compartiment Batterie)**
- 5. Câble USB**



Utilisation de Transformer

Maintenant que votre Transformer est installé et prêt à fonctionner nous pouvons nous concentrer sur ses fonctionnalités et sa facilité d'utilisation.

Modes de Vue

Transformer peut être utilisé pour voir de loin, de près (mode lecture) et en mode miroir. Pour changer de mode de vue il suffit de tourner la camera. Transformer mémorise pour chaque mode de vue le dernier réglage utilisé.

Les trois modes de vue sont les suivants :

- ☐ Vision de loin
- ☐ Lecture et Ecriture
- ☐ Mode miroir



Vision de loin

Camera pointée à l'opposé de soi avec la lentille ouverte



Lecture ET Ecriture

Camera pointée vers le bas avec la lentille fermée



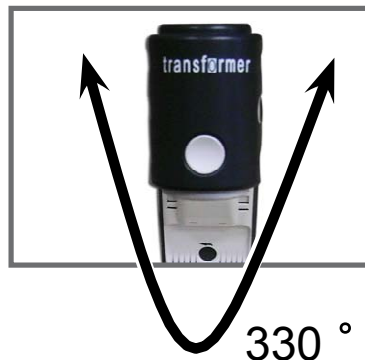
Mode miroir

Camera pointée vers soi avec la lentille ouverte

Choisir un mode de vue :

La caméra de Transformer pivote de 330°, permettant une grande souplesse d'utilisation.

Ne pas forcer la caméra au-delà de 330° cela pourrait fortement endommager Transformer.



Vision de loin

La caméra peut être pointée à l'opposé de soi (Voir Figure 2) pour visualiser un élément situé au loin devant soi (Tableau, Personne, Objet...). Il est important de presser le bouton d'ouverture de la lentille pour voir de loin (Voir Figure 1).

La Lampe LED se coupe automatiquement en vision de loin. Toutefois si vous souhaitez conserver cette lampe LED allumée il suffit de presser le bouton LED.

NOTE: Pour une mise au point automatique parfaitement nette en vision de loin, l'objet visé doit être au moins à 1 mètre de distance de Transformer.

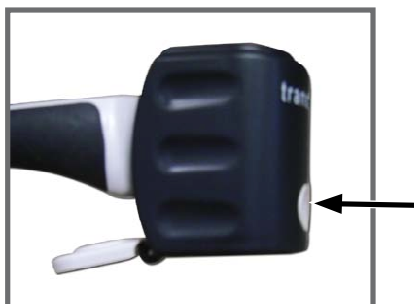


Figure 1



Figure 2

Lecture et Ecriture

La Caméra peut être pointée vers le bas pour la lecture et l'écriture (Voir Figure 1). Cela en fait l'outil idéal pour l'utilisation scolaire ou universitaire.

Dans ce mode la lentille doit être fermée.



Figure 1



Figure 2

Position de Lecture

En mode Lecture et Ecriture Transformer peut être utilisé dans trois positions : Droitier, Gaucher, Vertical. Pour obtenir l'une ou l'autre de ces positions il suffit d'appuyer sur le bouton Rotation (Voir Figure 2) jusqu'à ce que l'image apparaisse correctement à l'écran.

NOTE: La position par défaut est "Droitier". Le cycle de rotation est « Droitier » « Vertical » « Gaucher ».



Gaucher



Vertical



Droitier

Mode Miroir

La Caméra peut être pointée vers soi pour fournir un effet miroir. Dans cette position Transformer peut permettre de se maquiller, se raser... Il est important de presser le bouton d'ouverture de la lentille pour le mode miroir (Voir Figure 1).

La Lampe LED se coupe automatiquement en mode miroir. Toutefois si vous souhaitez conserver cette lampe LED allumée il suffit de presser le bouton LED.



Figure 1

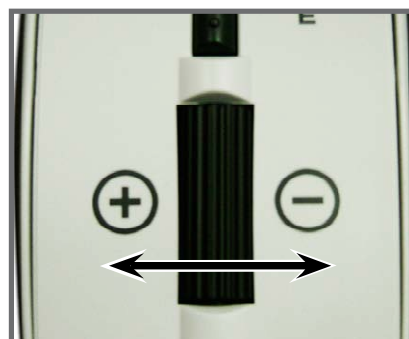


Figure 2

Réglage du niveau de Zoom

Transformer permet un large éventail de niveau de zoom. La roulette de Zoom permet de régler le niveau de Zoom (Voir Figure 2).

- ☐ Pour ajuster votre niveau de Zoom, tournez la roulette de Zoom vers le + ou le -.

NOTE: Le coefficient de grossissement dépend de la distance de l'objet visé et de la taille de l'écran.

Choisir et gérer la fenêtre de vision de Transformer :

Appuyez sur la touche de fonction [F8] sur votre clavier pour changer la position de la fenêtre de Transformer. Chaque appui de la touche [F8] fait pivoter la position de la fenêtre dans le sens horaire (gauche, haut, droite ou bas ou plein écran Transformer). Après avoir parcouru toutes les positions de la fenêtre Transformer (5 positions) un appui sur [F8] bascule vers une sixième position : le plein écran PC. (Voir figure 1). Un appui supplémentaire sur [F8] relance le cycle.

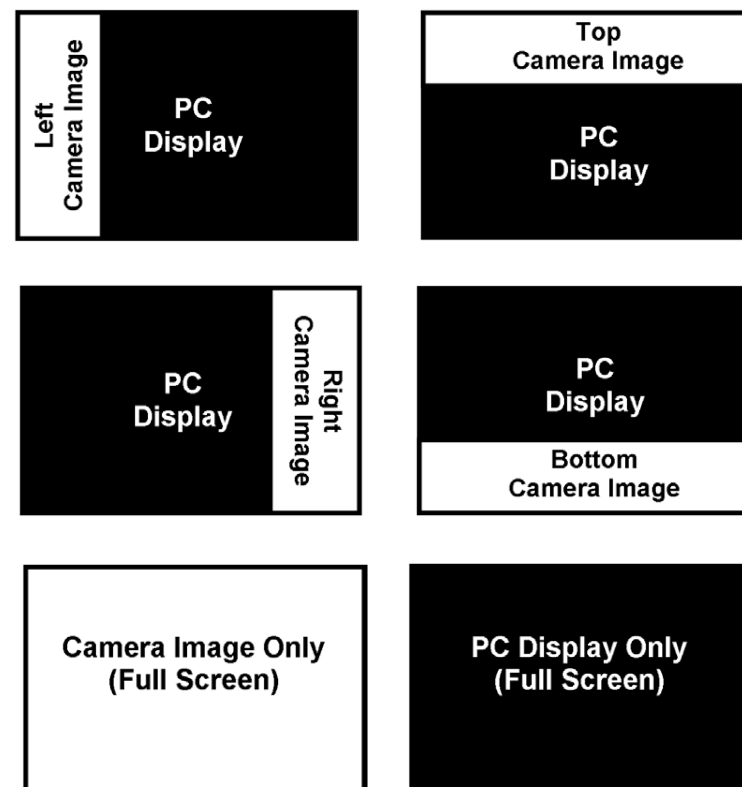
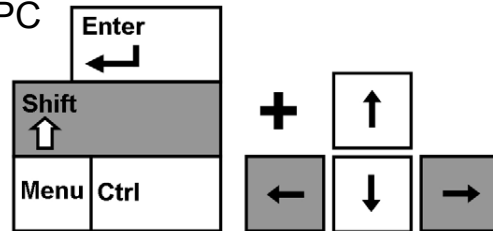


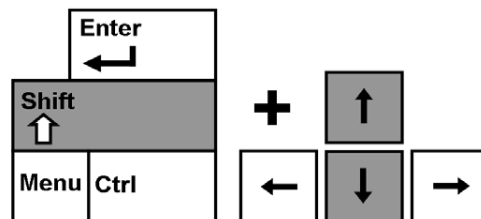
Figure 1

En mode partagé, une fois que vous avez choisi la position de la fenêtre Transformer, utilisez la procédure suivante pour ajuster la largeur/hauteur de la fenêtre par rapport à l'affichage de votre PC :

- Si l'image Transformer est à gauche ou à droite de votre affichage PC
Maintenez enfoncé le bouton [Maj] tout en appuyant sur les touches flèche gauche ou droite de votre clavier pour augmenter ou diminuer la largeur de la fenêtre Transformer.



- Si l'image Transformer est en haut ou en bas de votre affichage PC
Maintenez enfoncé le bouton [Maj] tout en appuyant sur les touches flèche bas ou flèche haut de votre clavier pour augmenter ou diminuer la hauteur de la fenêtre Transformer.



Capture d'image:

L'application EVViewer permet de capturer une photo à partir de Transformer. Cela est particulièrement utile à l'école ou en milieu professionnel, où il peut être souhaitable d'agrandir et de stocker du texte qui se trouve sur un objet distant (tableau noir ou présentation projetée) et plus tard de reprendre l'image (devoirs, etc.). Pour utiliser la fonction de capture d'image, utilisez la procédure suivante :

- 1) Faites la mise au point en vision de loin ou en mode Lecture et Ecriture. L'image à l'écran (plein écran) est alors capturée comme suit.
- 2) Appuyez sur la touche de fonction [F5] de votre clavier pour capturer l'image. La boîte de dialogue standard « Enregistrer sous » apparaît à l'écran.
- 3) Sélectionnez le répertoire dans lequel vous souhaitez enregistrer le fichier. Vous pouvez nommer le fichier comme vous le souhaitez. Si aucun nom de fichier n'est entré, le fichier d'horodatage par défaut sera utilisé. L'image est enregistrée au format JPEG standard.

Voir une image sauvegardée:

1) Appuyez sur la touche de fonction [F6] de votre clavier pour ouvrir une image précédemment stockée. La boîte de dialogue « Ouvrir » standard s'affiche.

2) Choisissez le répertoire dans lequel le fichier stocké est situé et sélectionnez "ouvrir" pour afficher l'image.

NOTE: L'image s'ouvre dans le programme de Windows que vous avez actuellement défini comme votre afficheur d'image par défaut.

Utilisation avec des logiciels d'agrandissements :

L'application EVViewer peut être utilisée avec les logiciels d'agrandissements suivants :

- ☐ Dolphin SuperNova
- ☐ AISquared ZoomText
- ☐ Issist iZoom

Pendant l'exécution d'EVViewer vous pouvez ouvrir votre logiciel d'agrandissement à tout moment pour exécuter simultanément le logiciel et EVViewer. Consultez le manuel de votre logiciel d'agrandissement pour obtenir des instructions détaillées sur son utilisation.

Dans l'intérêt de l'amélioration continue des produits, la compatibilité avec des logiciels tiers est sujette à changement sans préavis.

Utilisation du pointeur (bouton Find) :

La fonctionnalité de recherche de Transformer peut vous aider à localiser rapidement un élément à agrandir, vous pouvez facilement trouver une partie spécifique d'un objet que vous voulez afficher en plus grand.

NOTE: Il n'est pas possible d'utiliser le pointeur s'il n'y a pas de Zoom.

En mode agrandi, restez appuyé sur le bouton Find sur la tête de la caméra (Voir Figure 1)

1. Transformer réduit le zoom au Minimum pour que le champ de vision soit le plus large, une « cible » (comme illustré figure 2) apparaîtra dans le centre de l'écran.
2. Déplacez votre document (en lecture et écriture) ou la caméra (en vision de loin) jusqu'à localiser l'élément souhaité dans la zone « cible ». (Voir figure 2)
3. Relâchez le bouton Find, et celle-ci sera agrandie au même niveau de zoom que précédemment (Voir la figure 3).



Figure 1



Figure 2



Figure 3

Utilisation du gel de l'image

Le gel de l'image permet de figer l'image afin de faciliter la prise de notes.

Pour utiliser la fonctionnalité de gel d'image, suivez la procédure suivante :

1. Appuyer sur le bouton Freeze pour activer le gel de l'image (Voir Figure 1).
2. Pour libérer l'image appuyer de nouveau sur le bouton Freeze.



Figure 1

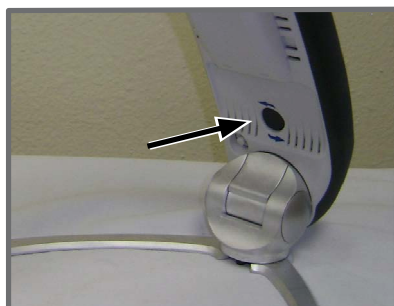


Figure 2

Utilisation de la rotation de l'image

La fonction de rotation vous permet de faire pivoter une image à l'écran. Vous pouvez utiliser cette fonction à tout moment. Pour faire pivoter l'image de 180° appuyez sur le bouton Rotation situé sur la face inférieure du bras. (Voir la figure 2)

Gestion des modes de couleur

Transformer est conçu pour fournir un confort visuel optimum pour les personnes malvoyantes en offrant un large éventail de choix de couleurs de texte et de fond. Utilisez le bouton mode (voir figure 1) pour basculer entre la couleur d'affichage amélioré positif, négatif, et vos 6 modes de couleur préférés. Les modes de couleur préférés peuvent être modifiés pour les options de sélection parmi 28 couleurs en suivant les instructions fournies sur la page 27.

NOTE: Vous pouvez sélectionner 6 modes de couleurs différents. Cette présélection peut être modifiée à n'importe quel moment dans le menu.

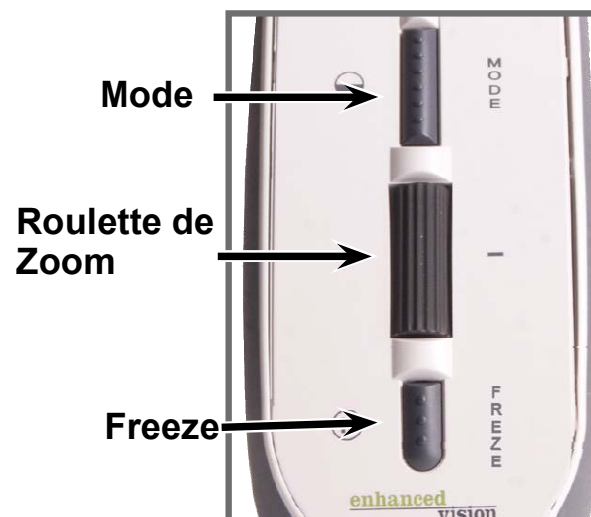


Figure 1

Accéder au menu de configuration

- Vous pouvez accéder au menu en appuyant sur le bouton Freeze pendant 3 secondes. Une fois que le menu de configuration apparaît à l'écran, (voir figure 1).
- Utiliser la roulette de zoom + ou - pour faire défiler les fonctions. Pour activer une fonction appuyez sur le bouton Mode, elle apparaît alors en surbrillance.
- Pour quitter le menu à tout moment appuyez sur le bouton Freeze.

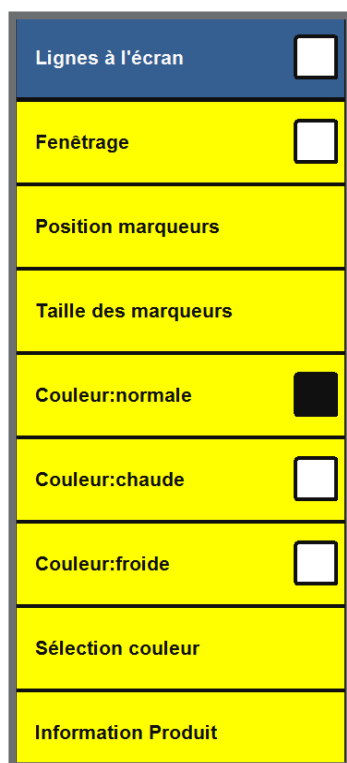


Figure 1

Activer/Désactiver le lignage ou le fenêtrage.

Le lignage ou le fenêtrage sont utilisés pour encadrer une image entre deux lignes horizontales ou deux cadres noirs. Ces lignes peuvent servir comme un guide de lecture, ou simplement pour faciliter l'écriture. Pour utiliser la fonctionnalité de lignage et de fenêtrage, suivez la procédure suivante :

1. Appuyez et maintenez le bouton Freeze pendant 3 secondes jusqu'à ce que le menu de configuration apparaisse à l'écran.
2. Déplacer le curseur avec la roulette de zoom + ou - jusqu'à la « lignes à l'écran » (voir figure 1) ou « Fenêtrage » (voir figure 2) et appuyez sur le bouton Mode pour activer.
3. Voir page 26 pour obtenir les instructions sur la manière d'ajuster la taille et position du lignage ou du fenêtrage.
4. La procédure inverse permet de désactiver le lignage et le fenêtrage à tout moment.

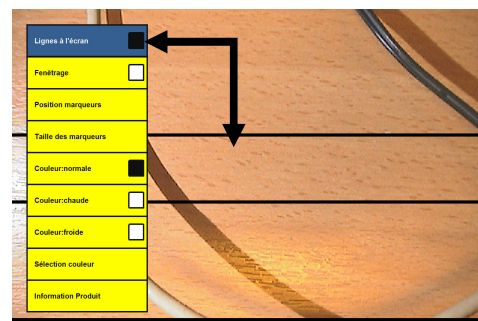


Figure 1

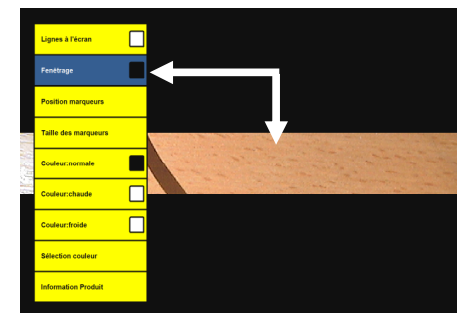


Figure 2

Ajuster la taille et la position du lignage ou du fenêtrage.

Pour utiliser cette fonctionnalité, utilisez la procédure suivante :

1. Assurez-vous que le lignage ou le fenêtrage est activé. (Voir page 24 si vous ne savez pas comment procéder)
2. Pour augmenter ou diminuer la taille du lignage ou du fenêtrage déplacez vous dans le menu jusqu'à la position «Taille des marqueurs» (voir figure 1) et appuyez sur le bouton Mode.
3. Utiliser ensuite la roulette de zoom + ou - pour augmenter ou diminuer la taille du lignage ou du fenêtrage. Pour quitter le menu appuyez sur le bouton mode.
4. Pour déplacer le lignage ou le fenêtrage de haut en bas, déplacez-vous dans le menu jusqu'à la position «Position marqueurs» (voir figure 2) et cliquez sur le bouton mode.
5. Vous pouvez maintenant avec la roulette de zoom + ou - déplacer le lignage ou le fenêtrage de haut en bas. Appuyez sur le bouton mode pour sortir du mode défilement.
6. Pour quitter le lignage ou le fenêtrage, appuyez sur le bouton Freeze à tout moment.

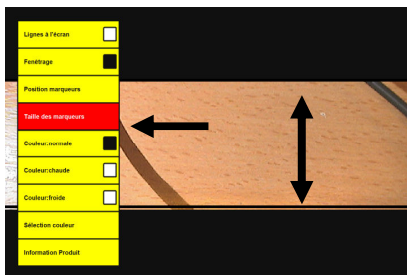


Figure 1

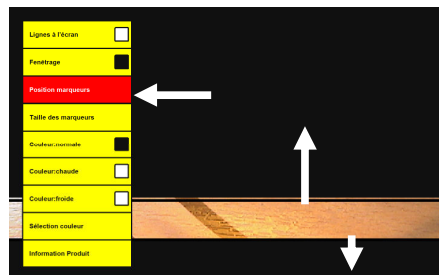


Figure 2

Gestion de la balance des blancs

La couleur est souvent affectée par l'éclairage utilisé dans une pièce. Le contrôle de la balance des blancs permet d'atteindre la clarté optimale. Pour utiliser la gestion de balance des blancs, utilisez la procédure suivante :

1. Appuyez sur le bouton Freeze pendant 3 secondes jusqu'à ce que le menu de configuration apparaisse à l'écran
2. Avec la roulette de zoom + ou – choisissez le réglage souhaité. (Voir figure 1)
 - ☐ Couleur : Normal ajuste automatiquement l'éclairage dans des teintes neutres
 - ☐ Couleur : Chaude ajuste automatiquement l'éclairage dans des teintes plus jaunes et brillantes
 - ☐ Couleur : Froide ajuste automatiquement l'éclairage dans des teintes plus bleutées
3. Pour sortir du menu appuyez sur le bouton Freeze

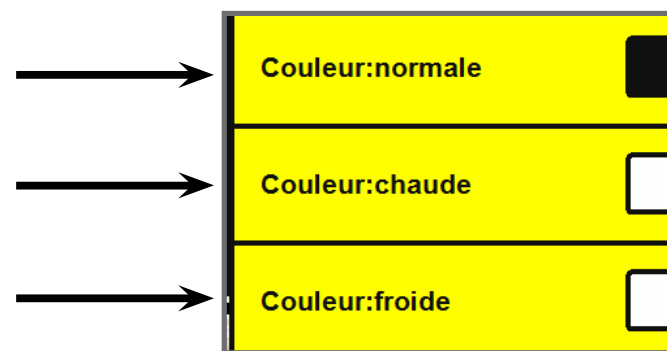


Figure 1

Changez les modes de couleurs préselectionnés

Transformer permet d'utiliser 6 modes de couleur parmi 28 (Voir page 23). Pour sélectionner vos 6 modes de couleur préférés, utilisez la procédure suivante :

1. Appuyez sur le bouton Freeze pendant 3 secondes jusqu'à ce que le menu de configuration apparaisse à l'écran
2. Déplacez le curseur avec la roulette de zoom + ou – jusqu'à «Sélection couleur» (voir figure 1) et appuyez sur le bouton Mode pour activer.
3. Cela ouvre un sous-menu dans lequel sont cochées certaines cases (Voir figure 2). Pour ce déplacer dans ce sous menu.
4. Utilisez avec la roulette de zoom + ou – puis appuyez sur mode pour cocher ou décocher votre sélection (Voir figure 3). Vous pouvez sélectionner 6 modes.
5. Utilisez les repères triangulaires pour se déplacer dans le sous-menu.
6. Pour sortir se déplacer sur Sortie et valider par le bouton Mode (Voir figure 4).



Figure 1

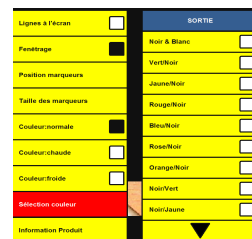


Figure 2

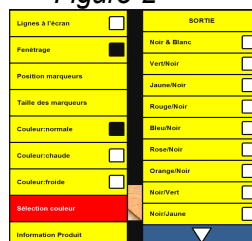


Figure 3

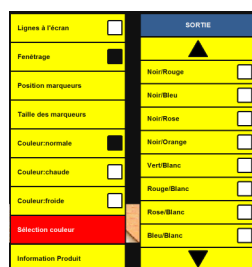


Figure 4

Changement de Langue

Il y a 6 langues disponible sur Transformer : Anglais, Français, Néerlandais, Italien, Espagnol et Japonais. Pour sélectionner votre langue, utilisez la procédure suivante :

1. Appuyez sur le bouton Freeze pendant 3 secondes jusqu'à ce que le menu de configuration apparaisse à l'écran
2. Déplacer le curseur avec la roulette de zoom + ou – jusqu'à «Information produit» (voir figure 1) et appuyez sur le bouton Mode pour activer.
3. Sélectionner "Langue" et appuyez sur le bouton Mode pour activer.
4. Sélectionner votre langue et appuyez sur le bouton Mode pour valider.
5. Pour sortir du menu appuyez sur le bouton Freeze

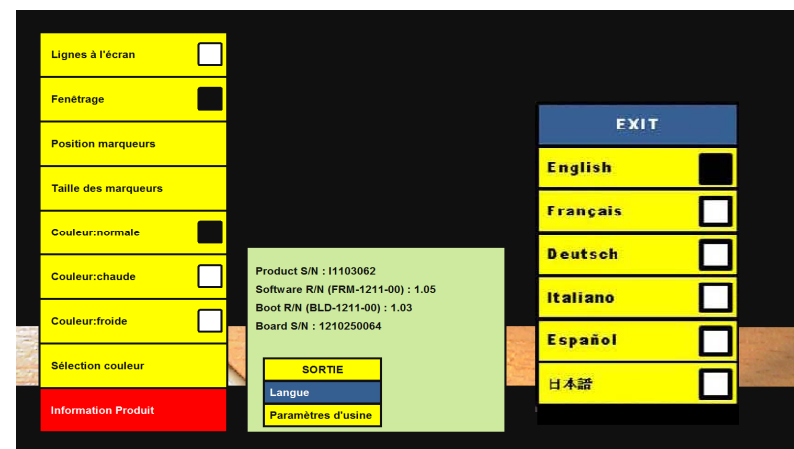


Figure 1

CARACTERISTIQUES

Principales caractéristiques:

- Design léger et portable
- Tête de camera orientable à 330°
- 6 modes de couleurs sélectionnables parmi 28
- Agrandissement de 2.45X à 30X (sur un moniteur 17")
- Mode Gel de l'image
- Capture d'image
- Batterie rechargeable intégrée (charge dans l'appareil)

Batterie:

- Batterie rechargeable D-Li1, Li-ion 2 Cell, 7.4V, 2,600mAh
- Autonomie ~ 4h - Temps de charge : ~ 4h

Caméra: Digital CCD, Autofocus

Dimensions:

~ L 25.4 cm x l 9.3 cm x H 8.2 cm (replié)
~ L 33.0 cm x l 26.7 cm x H 23.5 cm (déplié)

Poids: ~ 790g. (Avec batterie)

Agrandissement: de 2.45X à 30X

17" ICD : 2.4 (minimum) – 30.0 (maximum)

19" ICD : 2.7 (minimum) – 33.5 (maximum)

Champs : 17"/19" (Lecture) : 13.7 cm (min) : 1.12 (max)

Garantie: 2 ans

Environnement:

- Température de fonctionnement : 0° – 40°C
Tolérance à l'Humidité 10-90% (non condensée)
- Température de stockage : -20° – 60°C

LAISSER REPOSER L'APPAREIL 1 HEURE LORSQUE VOUS PASSEZ D'UNE TEMPERATURE AMBIANTE EXTREME A UNE AUTRE.

Adaptateur secteur: UL/CE

- Entrée (Input) : 100-240VAC 50/60Hz (0.8A Max)
- Sortie (Output) : 9V DC, 2.5A
- Température de fonctionnement : 0° – 40°C
- Tolérance à l'Humidité 10-90% (non condensée)

Image:

- 28 modes de couleurs contrastées
- Noir et Blanc
- Couleur
- Pointeur de localisation

Dans l'intérêt d'une amélioration constante de ce produit ces caractéristiques et les minima requis pour son fonctionnement sont susceptibles de changer sans préavis.

ETeX France est reconnue pour la qualité de ses produits et de ses services. Avant toute expédition, nos appareils sont vérifiés et contrôlés à plusieurs niveaux par notre service technique.

Nous garantissons Transformer contre tous vices cachés et défectuosité dans le cadre d'une utilisation normale de l'appareil et conformément aux instructions données dans le présent mode d'emploi.

La garantie de Transformer et de son chargeur de batterie est de 2 ans, pièces, main d'œuvre et retour atelier. En cas de panne, l'acheminement de Transformer reste à la charge de l'acheteur. **La garantie de la batterie est de 6 mois.**

La garantie ne couvre pas

- Les dommages résultant de négligence et de conditions anormales d'utilisations,
- Les dommages causés par une manipulation contraires aux recommandations du présent mode d'emploi,

Les surfaces plastiques ainsi que les optiques et composants internes ne sont pas garantis contre les chutes de l'appareil, les salissures et les rayures.

Toute tentative de réparation par une personne autre qu'un technicien de la société ETeX France annule totalement la garantie.

Procédure de Service Après-Vente :

Contactez le service après-vente de la société ETeX France au Tel **01 55 78 25 00**. Munissez-vous de votre facture ou du numéro de série de votre matériel. Il vous sera automatiquement réclamé par le Service Après-vente. Nos techniciens vous donneront un numéro d'autorisation de retour (RMA) à **REPORTER OBLIGATOIREMENT SUR VOTRE COLIS**. Les colis ne comportant pas ce numéro d'autorisation **seront automatiquement refusés.**



ETeX France

9-11 avenue Ledru Rollin

75012 PARIS

Tel 33 1 55 78 25 00 – Fax 33 1 55 78 25 05

info@etexfrance.fr – www.etexfrance.fr